

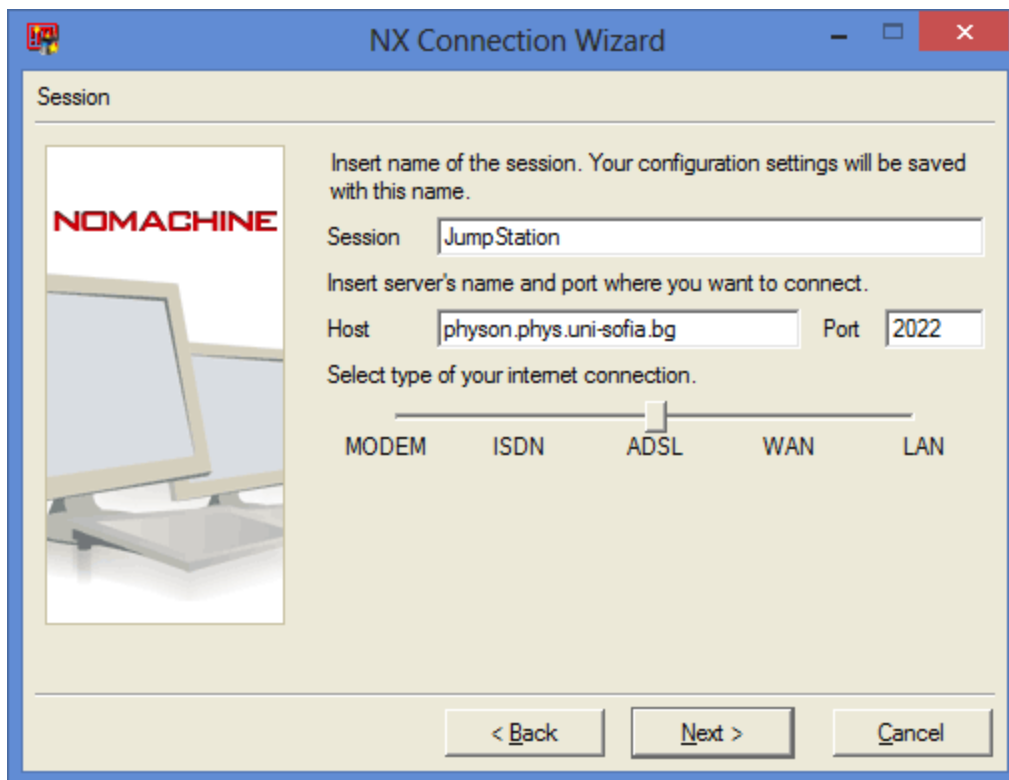
Инструкции за инсталация и настройка на NX клиент под ОС Windows.

NX клиентът позволява отдалечена работа с графични приложения когато използвате връзка с ограничена пропускателна способност и избягва допълнителното натоварване на сесията в сравнение с SSH протокола.

1. Първата стъпка е да свалите инсталационния файл и шрифтовете с 75dpi и 100dpi от следният адрес http://www.nomachine.com/NX-3-5-0-Download-Package&Prod_Id=3835, имената на файловете са както следва:
 - a. nxclient-3.5.0-9.exe
 - b. nxfonts-75dpi-3.5.0-1.exe
 - c. nxfonts-100dpi-3.5.0-1.exe

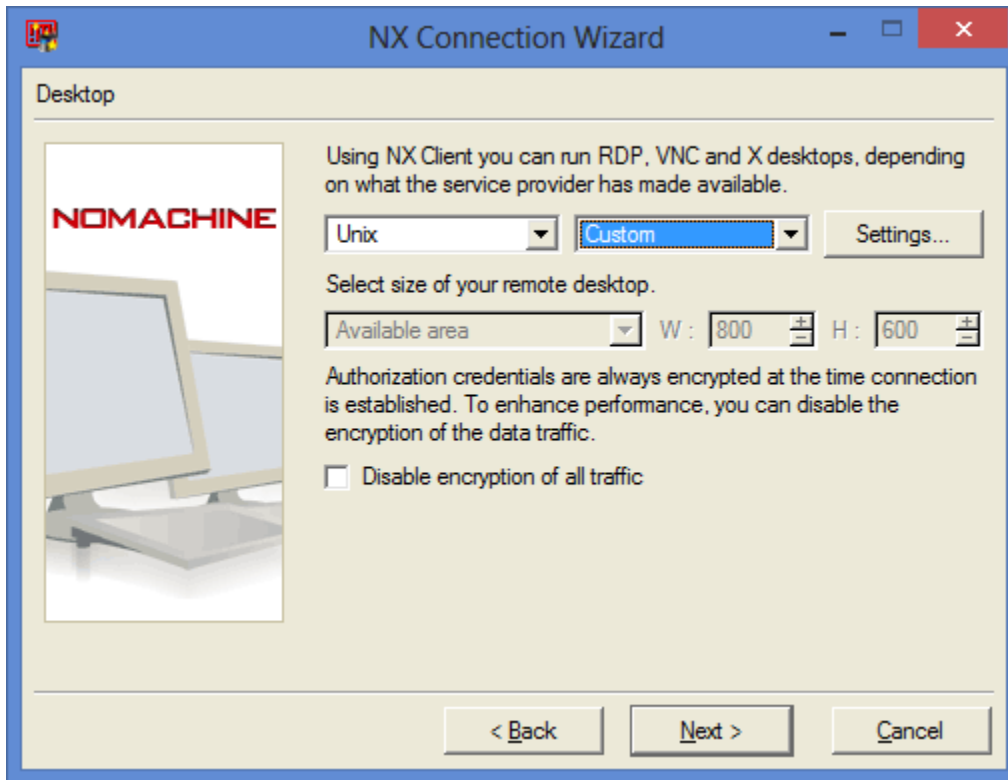
Последователно инсталирайте първо NX клиента след което и шрифтовете, за улеснение ползвайте инсталационните пътища подразбиране. Следващата стъпка е да създадете и настроите NX връзка към Physion.

2. Намерете в менюто NX Connection wizards и го стартирайте (въвеждат се полетата Session name, Host: physon.phys.uni-sofia.bg, Port **2022**) обърнете внимание че порта който се въвежда се различава от този подразбиране 22.

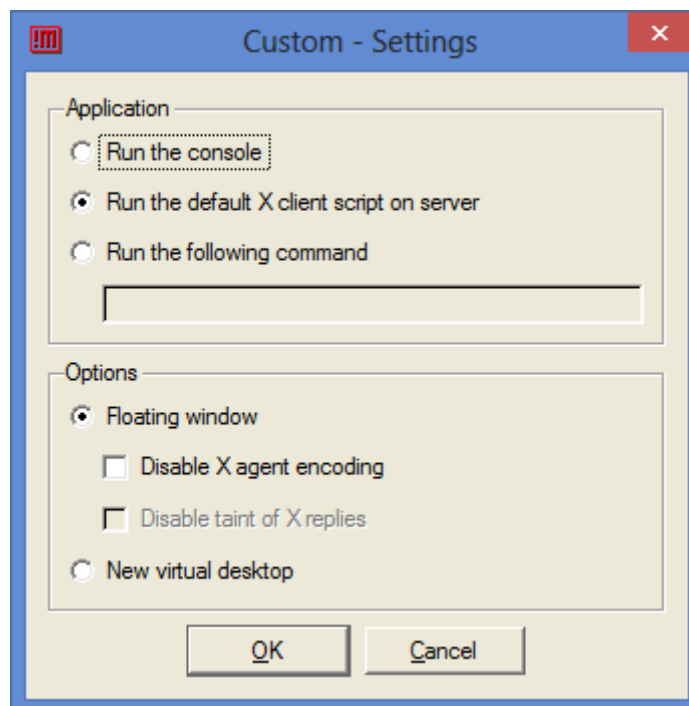


Натискате бутона Next и избирате „Custom” сесия

След което избирате бутона “Settings”

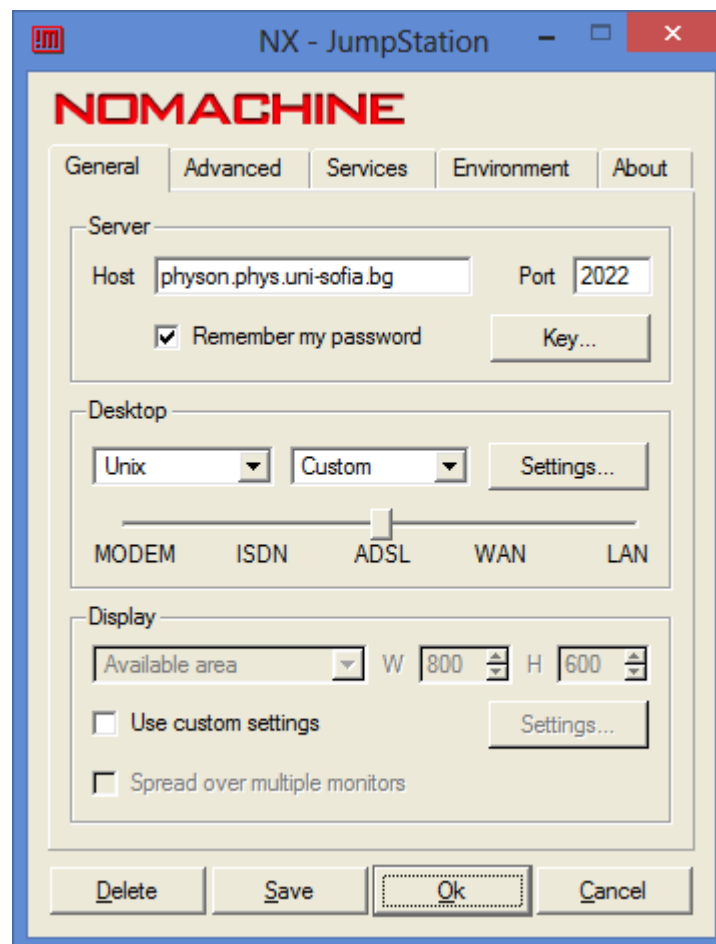


Трябва да се отметне радио бутон „Run the default X client”. След което потвърждавате като натискате бутона OK

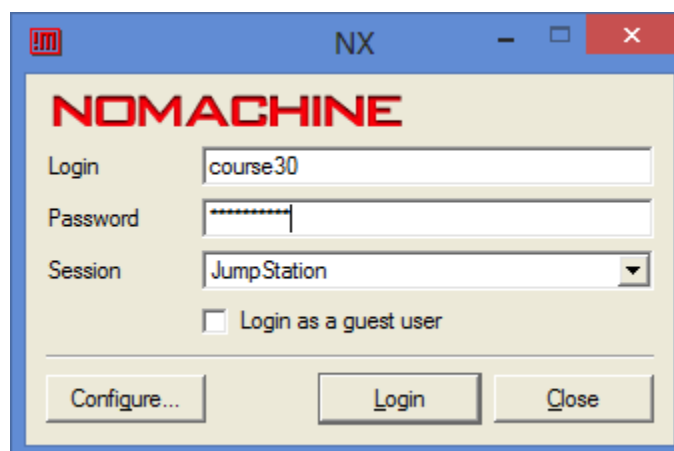


Продължавате с бутона „Next”

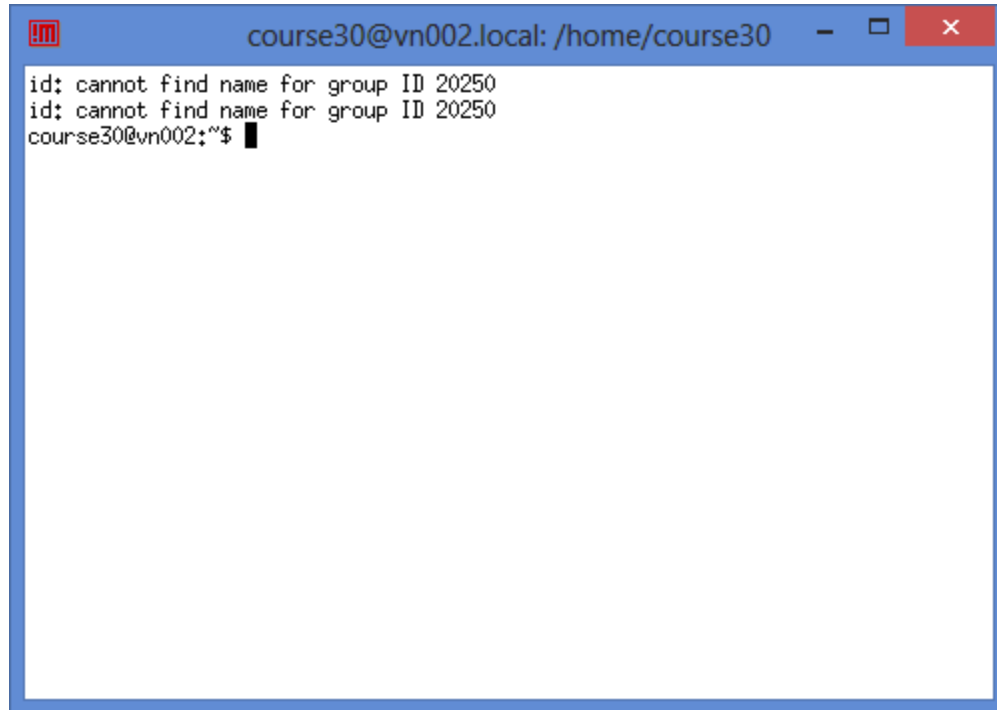
В менюто избирате „Show Advanced Settings dialog” и за удобство можете да отметнете „Remember my password” за да не въвеждате парола всеки път. След което настройката на сесията е готова. Потвърдете с натискане на бутоните „Save” и “OK”.



Ще се стартира автоматично сесията която конфигурирахте въведет username/password



Ако настройките са правилни трябва да ти се отвори терминален прозорец, който представлява интерактивна сесия с ограничение 4 часа и 4 GB памет.

A screenshot of a terminal window with a blue title bar. The title bar contains a red icon on the left, the text "course30@vn002.local: /home/course30" in the center, and standard window control buttons (minimize, maximize, close) on the right. The terminal content shows two lines of error messages: "id: cannot find name for group ID 20250" and "id: cannot find name for group ID 20250". Below these messages is a prompt "course30@vn002:~\$" followed by a black cursor block.

```
course30@vn002.local: /home/course30
id: cannot find name for group ID 20250
id: cannot find name for group ID 20250
course30@vn002:~$ █
```

Поради особеност на терминалния прозорец трябва да се изпълни командата:

```
./opt/Modules/module.sh
```

Терминалът ви е настроен и готов за работа можете да изпълните кое да е графично приложение на изчислителния клъстер.

Приятна работа !!!